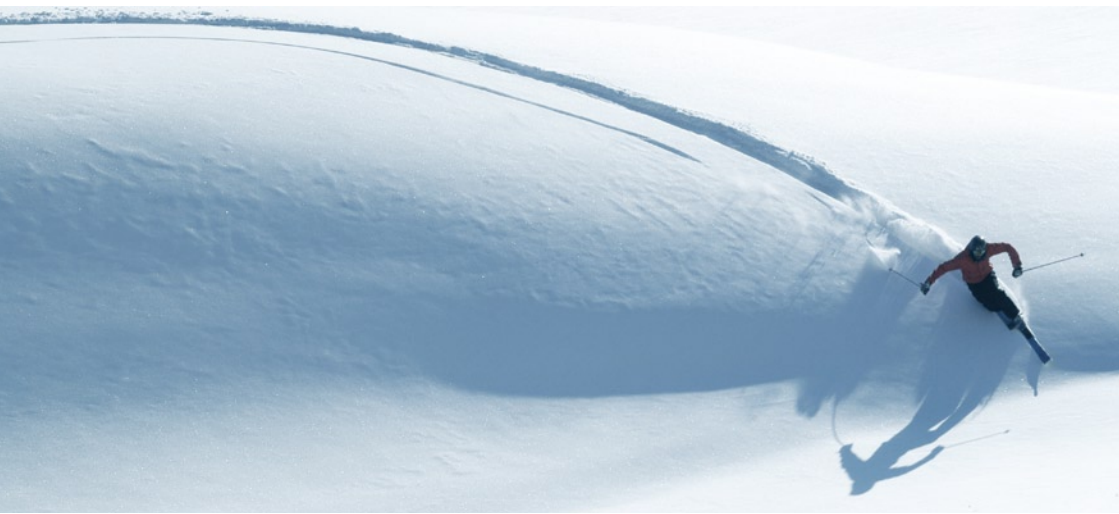


DEUTSCH / FRANÇAIS / ITALIANO

# WAX MANUAL

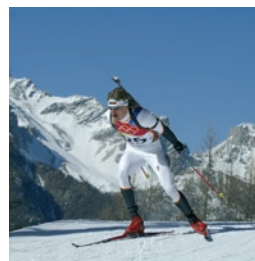




All around the world leading teams trust in leading technology – TOKO.



IBU INTERNATIONAL BIATHLON UNION





**D** TOKO-Produkte gehören zum Winter wie der Schnee auf den weissen Pisten und Loipen. Für viele Top-Athleten sind sie die Garanten für Erfolge im Wettkampf – nicht umsonst arbeiten sämtliche Spitzenteams mit uns zusammen.

**F** TOKO fait partie de l'hiver comme la neige sur les pistes blanches. Pour beaucoup de grands athlètes, les produits TOKO sont les garants de leurs succès en compétition et ce n'est pas sans raison que dans leur totalité, les équipes de pointe travaillent avec nous.

**I** I prodotti TOKO sono parte integrante del panorama invernale, così come la neve lo è per piste da sci e per piste di fondo. Per molti grandi atleti, questi prodotti sono una garanzia per il successo nelle competizioni – tutti questi team di punta non collaborano inutilmente con noi.

## Table of contents

Skipools.....	2-3
Intro .....	4-5
Tec know-how .....	6-7
Snow Basics.....	8-9
Testing .....	10-11
Base Repair .....	12-13
Base Cleaning .....	14-15
Edge Tuning Easy .....	16-17
Edge Tuning Professional .....	18-19
Types of Application .....	20-21
Hotwax .....	22-23
100% Fluoro – Top Finish .....	24-27
Liquid, Rub-on and Paste Wax.....	28-29
TOKO Team / Nordic know-how.....	30-31
Grip Spray .....	32-33
Grip- and Klister-Wax .....	34-35
Fixation Devices .....	36-37
Hotwax Chart.....	38-39



## Warum waxen?

Selbst wer zum ersten Mal auf Skiern steht, eine Loipe betritt oder sich beim Snowboarden versucht – mit gut gewaxtem Material wird man besser, sicherer, schneller und mit weniger Kraftaufwand zum echten Könner. So macht der Sport mehr Freude – die Bewegung wird schöner, die Technik besser, der Schwung harmonischer und der Genuss am Wintersport noch grösser.

Ebenso wichtig wie das Gleiten ist auch das Abstossen beim klassischen Langlauf – das gilt sowohl für Hobbyläufer wie auch für Profis. Denn gerade bei eisigen und schwierigen Schneeverhältnissen kann durch richtiges Waxen ein perfektes Abstossverhalten für eine optimale Laufökonomie erzielt werden.

TOKO wünscht Ihnen viel Freude und Erfolg beim Wintersport.

## Farter, pourquoi donc?

Même le novice qui, pour la première fois, chausse des skis, affronte une piste de ski de fond ou s'essaie au snowboard aura de meilleurs résultats, se sentira plus sûr, ménagera ses forces et apprendra plus vite avec un matériel bien farté que sans. Le sport devient plaisir : les mouvements s'embellissent, la technique s'améliore, les virages sont plus harmonieux et l'attrait des sports d'hiver augmente en conséquence.

Pour le ski de fond classique, la poussée est tout aussi importante que la glisse, tant pour les skieurs par plaisir que pour les pros. Car un fartage correct peut justement assurer une poussée parfaite du ski, et donc une course optimale, lorsque la neige est glacée et difficile.

TOKO vous souhaite une saison de sports d'hiver couronnée de joie et de succès.



## Sciolinatura, perché?

Persino chi per la prima volta si trova sugli sci, si avventura su una pista di fondo o si mette su uno snowboard, si troverà meglio e più sicuro e imparerà prima con un materiale ben trattato con la giusta sciolina rispetto a chi non lo ha fatto. E si diventerà anche di più – il movimento diviene più gradevole, la tecnica migliore, l'andatura più armoniosa e cresce il piacere di praticare sport sulla neve.

Nel classico sci di fondo, la resistenza è altrettanto importante quanto lo scivolamento – e questo vale tanto per i dilettanti quanto per i professionisti. In condizioni di neve ghiacciata e difficile, con la giusta sciolina è possibile ottenere un effetto di spinta e garantire così un'andatura ottimale.

TOKO vi augura tanto divertimento e successo in ogni disciplina sportiva invernale.

## Meaning of the Pictograms

Downhill



Carving



Snowboarding



Touring



Classic  
Cross-Country

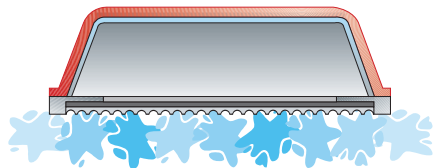


Skating





Altschnee/Nassschnee  
Neige ancienne/Neige mouillée  
Neve vecchia/Neve bagnata



Bei Alt- und Nassschnee ist eine strukturierte Lauffläche besser, um die Reibungspunkte zu reduzieren. Lufträume zwischen Lauffläche und Schnee verhindern den «Saugeffekt».

En cas de neige ancienne et mouillée, une surface de glisse structurée est préférable pour réduire les points de friction. Les espaces d'air entre la surface de glisse et la neige empêchent «l'effet d'aspiration».

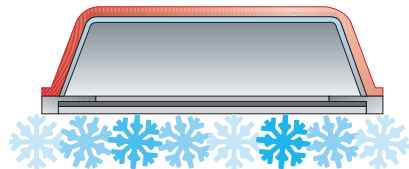
Su neve vecchia e neve bagnata una soletta strutturata dà risultati migliori, in quanto vengono a ridursi i punti di attrito. Gli spazi d'aria tra la superficie di scivolamento e la neve impediscono l'«effetto aspirante».



Neuschnee  
Neige fraîche  
Neve fresca



Kunstschnee  
Neige artificielle  
Neve artificiale



Bei kaltem, kristallinem Schnee sollte die Lauffläche so glatt wie möglich sein, um die Reibungspunkte so gering wie möglich zu halten.

Lorsque la neige est froide et cristalline, la surface de glisse devrait être aussi lisse que possible afin de réduire au maximum les points de friction.

Per la neve cristallina fredda la soletta dovrebbe essere la più liscia possibile per ridurre al massimo i punti di attrito.

## Faktoren, welche die Waxwahl beeinflussen

Viele Parameter beeinflussen die richtige Waxwahl. Anhand dieser Parameter lässt sich zusammen mit der Waxtabelle das richtige Wax und die Waxhärte bestimmen. Für den Hobbysportler reicht die Schneetemperatur für die richtige Waxwahl jedoch aus.

**Schneetemperatur.** Mit dem Schnee Thermometer lässt sich die Schneeoberflächentemperatur genau bestimmen. Dieser Parameter ist für die Waxwahl sehr wichtig. Die Schneetemperatur an der Oberfläche (Thermometer nicht zu tief in den Schnee stecken) und im Schatten bzw. im Körperschatten messen.

**Schneeart.** Die Schneebeurteilung ist ebenfalls ein wichtiger Parameter.

**Luft.** Bei hoher Luftfeuchtigkeit (Nebel) sind die Kristalle weicher, der Schnee lässt sich leicht ballen. Extrem trockene Luft macht den Schnee härter, dieser Schnee lässt sich auch unter sehr hohem Druck nicht zu einem Schneeball formen.

**Tipp: Streckenprofil.** Die Schneeverhältnisse können sehr unterschiedlich sein. Gleiterpassage sind bei der richtigen Waxwahl speziell zu berücksichtigen. Auch Waldpartien sind im Hochwinter oft sehr schattig. Der Schnee bleibt länger pulvrig. Wird aufgrund der übrigen Streckenverhältnisse zu weich gewaxt, dringen die scharfkantigen Spitzen der Schneekristalle in die Wachschiicht ein und bremsen. Der beste Entscheid: so weich wie möglich und nur so hart wie notwendig waxen.

**Wettervorhersage.** Die Wettervorhersage lässt vermuten, wie die einzelnen Streckenabschnitte zum Zeitpunkt des Rennens beschaffen sein werden.

## Die Belagsstrukturen

Der Sportfachhändler kann mit Steinschleifmaschinen und hochwertigen Diamanten nahezu jede gewünschte Struktur in die Oberfläche der Beläge schleifen. Strukturierte Beläge haben bessere Gleiteigenschaften. Bei tiefen Temperaturen und fein kristallinem Schnee wählt man feine Strukturen um die Reibung zu reduzieren. Bei wärmeren Temperaturen und grobkörnigem bzw. Nassschnee leiten lineare, gröbere Strukturen das Wasser ab und verhindern eine Sogwirkung. Diese Strukturen werden im Rennsport ganz individuell der Schneebeschaffenheit angepasst, wodurch sie für einen optimal gleitenden Ski sorgen.



## Les facteurs qui influent sur le choix du fart

Le choix du bon fart est influencé par de nombreux paramètres, qui, associés au tableau des farts, permettent de déterminer le type et la dureté du fart optimaux. Pour le sportif de loisirs, il suffit toutefois de connaître la température de la neige pour décider du fart qui convient.

**Température de la neige.** La température de la surface de la neige peut être déterminée avec précision grâce au thermomètre à neige. Ce paramètre est crucial pour le choix du fart. Mesurer la température de la neige à la surface (ne pas insérer le thermomètre trop profondément dans la neige), dans un endroit ombragé ou à l'ombre de son corps.

**Type de neige.** Un autre paramètre important est l'évaluation du type de neige.

**Air.** Quand l'humidité atmosphérique est élevée (brouillard), les cristaux sont plus mous, il est facile de former des boules de neige. Ceci n'est pas possible, même à grande pression, lorsque l'air est extrêmement sec ; la neige est alors trop dure.

**Tuyau: Profil du parcours.** La neige peut présenter des profils très différents. Une attention particulière doit être accordée, lors du choix du bon fart, aux zones glissantes. Les pistes traversant des forêts étant souvent très ombragées en hiver, la neige y reste plus longtemps poudreuse. Si, pour satisfaire aux autres exigences du parcours, le fart utilisé est trop tendre, les pointes acérées des cristaux de neige pénètrent dans la couche de fart et freinent. Il s'agit donc de choisir un fart aussi tendre que possible et seulement aussi dur que nécessaire.

**Prévisions météorologiques.** Les prévisions météo laissent supposer quelle sera la nature des différentes parties du parcours au moment de la course.

## Les structures des semelles

Un revendeur d'un magasin d'articles de sport peut poncer pratiquement n'importe quelle structure sur la surface de la semelle, à l'aide de ponceuses à pierre dotées de diamants de haute qualité. Les semelles structurées ont de meilleures propriétés de glisse. Par températures très basses et neige fine cristalline, l'on choisira des structures fines afin de réduire la friction. Par températures plus chaudes et neige à gros grains, ou sur de la neige mouillée, des structures linéaires plus grossières détournent l'eau et empêchent l'effet de succion.

En sport de compétition, ces structures sont adaptées individuellement en fonction de la rugosité de la surface de la neige, assurant par là une bonne glisse du ski.

## Fattori che influiscono sulla scelta della sciolina

Nella scelta della sciolina si deve tenere conto di una pluralità di parametri. Sulla base di questi parametri e con l'aiuto della tabella dei tipi di sciolina, si possono determinare la sciolina e la durezza più appropriate. Tuttavia, per gli sportivi dilettanti, è sufficiente conoscere la temperatura della neve per scegliere la sciolina giusta.

**Temperatura della neve.** Il termometro da neve consente di misurare con precisione la temperatura superficiale della neve. Questo parametro è molto importante ai fini della scelta della sciolina. Misurare la temperatura in prossimità della superficie (non inserire il termometro troppo in profondità nella neve) e all'ombra o rispettivamente all'ombra del corpo.

**Tipo di neve.** Anche la valutazione della neve è un parametro importante.

**Aria.** In condizioni di umidità atmosferica elevata (nebbia) i cristalli sono più soffici e la neve è facilmente compattabile. Condizioni atmosferiche estremamente secche induriscono la neve, rendendo impossibile formare delle palle di neve anche con l'applicazione di una pressione elevata.

**Consiglio. Profilo delle piste.** Le condizioni della neve possono essere molto differenti. Nella scelta della sciolina giusta si deve tenere conto in particolare dei tratti di maggiore in pieno inverno, i tratti nel bosco sono spesso molto in ombra. La neve rimane farinosa più a lungo. Se, in virtù delle condizioni degli altri tratti, si applica una sciolinatura eccessivamente leggera, gli spigoli acuti dei cristalli di neve penetrano nello strato di sciolina e svolgono un'azione frenante. La soluzione migliore è: applicare uno strato il più sottile possibile di sciolina e con il grado di durezza strettamente necessario.

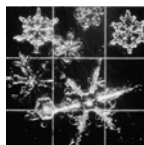
**Previsioni del tempo.** Le previsioni del tempo consentono di prevedere le condizioni dei singoli tratti di pista al momento della gara.

## Strutturazione della soletta

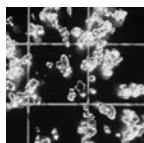
Nei negozi di articoli sportivi sulla superficie delle solette si può apportare quasi ogni struttura desiderata con l'ausilio di molatrici e appositi utensili diamantati. Le solette strutturate presentano caratteristiche migliorate di scivolamento.

In condizioni di bassa temperatura e neve finemente cristallina, si scelgono strutture fini per ridurre l'attrito. In caso di temperature più elevate e neve a grana grossa o rispettivamente bagnata, le strutture lineari, più grosse, deviano l'acqua, evitando quindi l'effetto di risucchio.

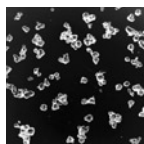
Nelle gare, queste strutture vengono adeguate in modo del tutto individuale alla rugosità della superficie nevosa, al fine di garantire uno scivolamento ottimale dello sci.



Neuschnee  
Neige fraîche  
Neve fresca



Altschnee/Nassschnee  
Neige ancienne/Neige mouillée  
Neve vecchia/Neve bagnata



Kunstschnee  
Neige artificielle  
Neve artificiale

## TOKO und die Wissenschaft

Wir danken dem Eidgenössischen Institut für Schnee und Lawinenforschung, Davos, für seine sachkundige Unterstützung. TOKO arbeitet mit den weltweit führenden Experten für Schnee- und Lawinenforschung zusammen. In verschiedenen Projekten wurde das Thema »Gleiten auf Schnee« wissenschaftlich erforscht und die Erkenntnisse in innovative TOKO-Produkte umgesetzt.

## TOKO et la Science

Nous remercions l'institut Fédéral pour l'Étude de la Neige et des Avalanches pour son éminent soutien. TOKO travaille en collaboration avec les plus grands experts de la recherche sur la neige et les avalanches. Au cours de ces dernières années, le thème de la « glisse sur la neige » a été scientifiquement étudié dans différents projets. TOKO s'est inspiré de ces résultats pour la mise au point de ses produits innovants.

## TOKO e il sapere scientifico

Ringraziamo l'Istituto Federale per lo Studio della Neve e delle Valanghe di Davos, per il suo supporto esperto. TOKO collabora con i maggiori esperti in tutto il mondo ai fini dello studio della neve e delle valanghe. Diversi progetti sono stati dedicati alla ricerca scientifica sul tema 'Scivolare sulla neve' e i risultati ottenuti sono stati tradotti in innovativi prodotti TOKO.

## Kleine TOKO Schneekunde

Schnee ist ein echtes »Geschenk des Himmels« – er kommt in unendlich vielen Formen vor. Schnee reagiert sehr sensibel auf äussere Einflüsse wie Wind, Sonne, Bewölkung, etc. und ist deswegen einer permanenten Veränderung unterworfen.

Damit die Skier optimal gleiten, muss die Waxmischung perfekt auf die jeweiligen Schneeverhältnisse abgestimmt sein. Die wichtigsten Schneearten und ihre Merkmale:

**Neuschnee.** Bei tiefen Temperaturen erzeugen die Spitzen und Kanten von Neuschnee an der Belagsoberfläche eine sehr grosse Reibung. Bei Temperaturen gegen null Grad verlieren die Kristalle schnell ihre Formen; diese halbabgebauten Schneekristalle führen zu einer grossen Kontaktfläche zwischen Ski und Schnee und erhöhen dadurch ebenfalls die bremsende Reibung.

**Altschnee.** Ungefähr 48 Stunden nach dem Schneefall spricht man von Altschnee – man unterscheidet dabei zwischen grossen und kleinen Kristallen. Die kleinen Kristalle weisen eine grössere Dichte auf und somit eine grössere Kontaktfläche mit höherer Reibung. Im Allgemeinen sind Altschnee- runder als Neuschneekristalle und dadurch auch weniger abriebstark.

**Nassschnee (Schneefeuchtigkeit).** Werden Schneekristalle auf 0 Grad erwärmt, beginnen sie zu schmelzen. Das dadurch – aber auch durch Niederschlag – entstehende Wasser bildet eine grössere Kontaktfläche zwischen Ski und Schnee und erhöht somit die Reibung (Sogeffekt).

**Kunstschnee (Technischer Schnee).** Im Gegensatz zu Naturschnee gefrieren die Kristalle von Kunstschnee von aussen nach innen. Oft ist bei frischen Schneekristallen noch nicht alles Wasser gefroren; gefriert es jedoch fertig, brechen Kristalle auseinander, wobei sich scharfe Kanten bilden. Da die Kristalle ca. 10 mal kleiner als Naturschneekristalle sind, wird auf den Pisten in kurzer Zeit eine hohe Dichte erreicht. Hohe Dichte bedeutet aber auch grosse Kontaktfläche – und in Kombination mit scharfen Kristallformen eine hohe Reibung.

Hansueli Rhyner, Eidg. Institut für Schnee- und Lawinenforschung SLF. Weitere Informationen zur Forschung rund um Schnee und Schneesport sowie zur aktuellen Schnee- und Lawinensituation, etc.: [www.slf.ch](http://www.slf.ch)



[www.slf.ch](http://www.slf.ch)



## Petit lexique de la neige

La neige est un réel présent du ciel qui tombe sous des formes infiniment variées. La neige est très sensible aux conditions extérieures, telles que vent, soleil, ciel couvert, etc. et qu'elle est en permanence sujette à transformation.

Pour obtenir un effet de glisse optimal, le mélange de fart doit être adapté au type de neige dominant. Voici les plus importants types de neige et leurs caractéristiques:

**Neige fraîche.** Par basse température, les arêtes et pointes de la neige fraîche engendrent un frottement important sur la surface de la semelle. Lorsque la température avoisine zéro degré, les cristaux de neige perdent rapidement leur forme et, partiellement décomposés, entraînent de grandes surfaces de contact entre le ski et la neige et par conséquent un frottement plus important qui freine le ski.

**Neige ancienne.** Environ 48 heures après la chute de neige, il s'agit déjà de neige ancienne, qui peut être formée de gros ou de petits cristaux. Les petits cristaux sont plus denses et présentent de ce fait une plus grande surface de contact et un frottement plus élevé. En règle générale, les cristaux de neige ancienne sont plus ronds que ceux de neige fraîche, ce qui fait que la neige ancienne est moins abrasive.

**Neige mouillée (humidité de la neige).** Lorsque les cristaux de neige sont chauffés à 0 degré, ils se mettent à fondre. L'eau ainsi formée – également l'eau de pluie – forme une plus grande surface de contact entre le ski et la neige et augmente par conséquent le frottement (effet de suction).

**Neige artificielle (neige technique).** Contrairement à la neige fraîche, les cristaux de neige artificielle gèlent de l'extérieur vers l'intérieur. Souvent, toute l'eau n'est pas encore fondue dans les cristaux de neige fraîche, mais lorsque cette eau gèle, les cristaux cassent et forment des arêtes tranchantes. Lorsque la neige technique est préparée trop tôt, l'eau non gelée coule vers la surface et forme une couche de glace.

Les cristaux de neige technique étant environ dix fois plus petits que ceux de neige naturelle, l'on obtient en très peu de temps une grande densité de neige sur les pistes. Mais une grande densité signifie également de grandes surfaces de contact et – en combinaison avec des cristaux très tranchants – un frottement élevé.

## Piccola introduzione alla conoscenza delle varie tipologie di neve

La neve è un vero e proprio «regalo del cielo» – essa assume una serie infinita di forme. La neve è molto sensibile alle influenze di fattori esterni quali vento, sole, nuvolosità, ecc. e di conseguenza è soggetta a cambiamenti continui.

Affinché lo sciatore ottenga un effetto ottimale di scivolamento, la miscela di sciolina deve essere adattata alle condizioni attuali della neve. Ecco i principali tipi di neve e le rispettive caratteristiche:

**Neve fresca.** Alle basse temperature, gli spigoli e i bordi dei cristalli di neve esercitano un attrito elevato sulla superficie della soletta. A temperature prossime a 0°C, i cristalli perdono rapidamente la loro forma; questi cristalli di neve semidegradati comportano un'ampia superficie di contatto tra sci e neve aumentando così anche l'effetto frenante dell'attrito.

**Neve vecchia.** Circa 48 ore dopo la nevicata si parla di neve vecchia – si distingue tra cristalli grossi e piccoli. I cristalli piccoli hanno una densità maggiore e quindi presentano una superficie di contatto maggiore e un attrito più elevato. In generale, i cristalli di neve vecchia sono più arrotondati rispetto ai cristalli di neve nuova e quindi sono meno abrasivi.

**Neve bagnata (umidità della neve).** Se i cristalli di neve vengono riscaldati fino a 0°C, essi cominciano a sciogliersi. L'acqua che ne risulta – nonché quella presente per precipitazione atmosferica – comporta un aumento della superficie di contatto tra sci e neve e quindi anche dell'attrito (effetto di risucchio).

**Neve artificiale (neve tecnica).** Diversamente da quanto accade con la neve naturale, i cristalli di neve artificiale congelano dall'esterno verso l'interno. Spesso, nei cristalli di neve fresca non tutta l'acqua è congelata; se però il congelamento avviene artificialmente, i cristalli si disgregano formando degli spigoli affilati. Poiché in questo caso i cristalli sono circa 10 volte più piccoli dei cristalli di neve naturale, sulle piste si ottiene in breve tempo una densità elevata. Ma densità elevata significa anche una maggiore superficie di contatto – e cristalli dalle forme affilate comportano un attrito elevato.

## Der TOKO-Service als Garant des Erfolgs

Im Weltcup wird immer mehr auf Hightech-Methoden gesetzt, der ganze Wettbewerb wird dadurch noch professioneller. Es entscheiden 100stel Sekunden über Sieg und Niederlage.

Bei allen Tests werden verschiedene Faktoren wie Schnee- und Lufttemperatur, Luftfeuchtigkeit, Wind oder Strahlungen beobachtet. Basis dafür ist das revolutionäre TOKO-Testprogramm. Auch liefert eine speziell entwickelte Wetterstation alle relevanten Wetterdaten, um Testfahrten unter gleichen Bedingungen zuverlässig zu analysieren. Verantwortlich für diesen Bereich ist unser Rennservice in Zusammenarbeit mit der Forschungs- und Entwicklungsabteilung.

## Le service TOKO est le garant du succès

En coupe du monde, la haute technologie est de mise et le professionnalisme est d'autant plus demandé dans le monde de la compétition. Aujourd'hui, un centième de seconde décide de la victoire ou de la défaite.

Tous les essais prennent différents paramètres en compte: la température de la neige, de l'air, l'humidité atmosphérique, le vent ou les rayonnements. Ils s'appuient sur le programme d'essais révolutionnaire de TOKO. Une station météorologique spécialement mise au point pour les essais fournit toutes les données météorologiques permettant d'analyser avec une grande fiabilité les courses d'essais réalisées dans des conditions similaires. Le responsable de ce domaine est notre équipe d'entretien présente à la course, en collaboration avec le service recherche et développement.





## L'assistenza tecnica TOKO è garanzia di successo

Nella Coppa del mondo si punta sempre di più a metodi high-tech, e grazie a ciò l'intero ambito competitivo diviene sempre più professionale. 100 centesimi di secondo possono decidere tra vittoria e sconfitta.

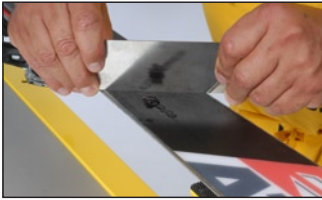
In tutti i test, si tiene conto di una pluralità di fattori come temperatura della neve e dell'aria, umidità atmosferica, vento o radiazioni. Alla base vi è il rivoluzionario programma di test TOKO. Inoltre, una stazione meteorologica appositamente sviluppata fornisce tutti i dati meteorologici rilevanti, in modo tale che tutti i percorsi da sottoporre ai test vengano analizzati nelle medesime condizioni. Per questo settore è responsabile il nostro Servizio gare in collaborazione con la Divisione ricerca e sviluppo.



[www.allrounder.de](http://www.allrounder.de)



Steel Scraper Blade



Repair Candle transparent



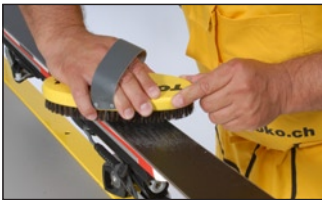
Repair Candle graphite



Base File Radial



Copper Brush



## Repair Candle

Bereits kleine Kratzer und Belagsverletzungen stören das Fahrverhalten der Sportgeräte enorm. Kleinere Belagsschäden können nach dem Langlaufen, Skifahren oder Boarden anhand der beiden folgenden Techniken leicht selbst repariert werden.

Überstehendes beschädigtes Belagsmaterial mittels Metallabziehklinge entfernen.

Repair Candle anzünden.

Flüssige Reparaturmasse auf die beschädigte Stelle auftropfen und vollständig erkalten lassen.

Überschüssiges Material mit der Radialfeile oder Metallziehklinge schichtweise abtragen.

Den gesamten Belag mit der Kupferbürste gut ausbürsten.

Repair Powder graphite



Repair Powder transparent



## Repair Powder

Gerade für grössere beschädigte Stellen eignet sich das Repair Powder hervorragend. Durch die Erwärmung mit dem Bügeleisen verbindet sich das Reparaturmaterial sehr gut mit dem Belagsmaterial.

Repair Powder auf die beschädigte Stelle aufstreuen.

Folie über das aufgestreute Pulver legen. Das auf 140 °C eingestellte Waxlron wird auf die Reparaturfolie gelegt. Mit leichten Bewegungen wird das Repair Powder in die Reparaturstelle eingearbeitet. Achtung: Belagsschäden bei übermässiger Hitzezufuhr! Nach vollständigem Erkalten des Materials die Folie abziehen. Abtragen und ausbürsten.

T12 Waxlron digital 1200 W





## Repair Candle

Les éraflures et dommages les plus infimes de la semelle perturbent considérablement le comportement des équipements de ski. Vous pouvez facilement réparer les petits dégâts apparus sur la semelle après le ski de fond, le ski ou le board en appliquant les techniques suivantes.

Retirez la matière saillante endommagée de la semelle à l'aide de la spatule métallique.

Allumez le bâton.

Laissez goutter la matière liquéfiée sur l'endroit endommagé et laissez refroidir complètement.

Éliminez les excédents de matière avec une lime radiale ou une spatule métallique en procédant couche par couche.

Brossez soigneusement toute la semelle avec une brosse en fils de cuivre.

## Repair Powder

La poudre de réparation est optimale pour traiter les grandes surfaces endommagées. Chauffée au fer, la matière se fond parfaitement avec le matériau de la semelle.

Saupoudrez la poudre de réparation sur l'endroit endommagé.

Posez la feuille sur la poudre saupoudrée. Posez le fer à farter réglé sur 140°C sur la feuille de réparation. Passez le fer sur l'endroit à réparer en effectuant de légers mouvements de va-et-vient. Attention: la semelle pourrait s'endommager si la chaleur appliquée est trop forte! Lorsque la matière est complètement refroidie, retirez la feuille. Rectifiez et brossez.

## Repair Candle

Anche piccoli graffi e danneggiamenti della soletta compromettono in misura considerevole le prestazioni dell'attrezzatura sportiva. Piccoli danni alla soletta possono essere riparati facilmente in proprio, dopo la sciata o la discesa in snowboard, con una delle seguenti tecniche:

Rimuovere il materiale della soletta danneggiato per mezzo di un raschietto metallico.

Accendere il bastoncino di riparazione.

Far gocciolare la massa liquida di riparazione sul punto danneggiato e farla raffreddare completamente.

Asportare il materiale eccedente con la lima radiale o il raschietto metallico in più passaggi.

Spazzolare accuratamente l'intera soletta con la spazzola di rame.

## Repair Powder

Quando la soletta presenta danni di grande entità, è particolarmente adatta la Repair Powder. Se riscaldato con il Waxron, il materiale di riparazione si lega in modo eccellente con il materiale della soletta.

Distribuire la polvere di riparazione sul punto danneggiato.

Appoggiare la pellicola sulla polvere. Impostare lo sciolinatore su 140°C e appoggiarlo sulla pellicola di riparazione.

Con leggeri movimenti in avanti e indietro far penetrare la polvere di riparazione nel punto da riparare. Attenzione: un surriscaldamento eccessivo potrebbe comportare il danneggiamento della soletta! Quando il materiale si sarà completamente raffreddato, staccare la pellicola. Asportare il materiale eccedente e spazzolare.

## BASE CLEANING



Waxremover HC3



Vor jedem Waxen, nach der Belagsreparatur und nach dem Feilen muss der Belag gereinigt werden. Schmutz-, Metall- oder Klisterrückstände, die sich in das Belagsmaterial eingedrückt haben, müssen entfernt werden.

### Reinigung mit Wax Remover HC3/Gel Clean HC3

Waxentferner aufsprühen.



Base Tex



Abreiben mit Base Tex. Nach einer kurzen Einwirkungszeit den Waxentferner mit dem Reinigungstuch gründlich abreiben.

- Tipp: Nach Verwendung von Waxentferner den Belag ca. 15 Min. trocknen lassen. Danach ist er bereit für das Waxen.



T12 Waxiron  
digital 1200 Watt



### Reinigung durch heiss auswaxen (Methode der Profis)

Weiches Wax einbügeln. Wählen Sie ein weiches Wax (System-3 yellow oder All-in-One). Wax auftropfen und einbügeln.



All-in-one Wax



System-3  
yellow, 0 – -4 °C



System-3  
yellow/red, Set



Wax in warmem Zustand abziehen. Das Wax wird noch im warmen, plastischen Zustand mit der Plexiabziehklinge abgezogen.

- Tipp: Bei starker Verschmutzung den Vorgang wiederholen.



Plexi Blade 3 mm



Plexi Blade  
for snowboards 4 mm



Mit Kupferbürste ausbürsten. Nach dem Auswaxen muss der Belag mit der Kupferbürste in Laufrichtung gründlich ausgebürstet werden.



Copper Brush



Avant de farter, après avoir réparé et poncé la semelle, celle-ci doit être nettoyée. Les salissures et résidus métalliques ou de klister qui se sont incrustés dans la semelle doivent être éliminés.

## Nettoyage avec Wax Remover HC3/Gel Clean HC3

Vaporiser le défarreur.

Frotter avec Base Tex. Après avoir laissé agir brièvement le défarreur, frottez minutieusement à l'aide du chiffon de nettoyage.

- Tuyau: Après utilisation du défarreur, laissez sécher la semelle durant environ 15 min avant de passer au fartage.

Prima dell'applicazione della sciolina, dopo la riparazione della soletta e dopo l'affilatura, è necessario pulire la soletta stessa. Residui di sporco, metallo o klister, eventualmente penetrati nel materiale della soletta devono essere rimossi.

## Pulitura con Wax Remover HC3/Gel Clean HC3

Applicare a spruzzo il Wax Remover.

Eliminazione con il Base Tex. Dopo un breve tempo di azione eliminare accuratamente il Wax Remover con il panno detergente.

- Consiglio: Dopo aver utilizzato il Wax Remover, lasciar asciugare la soletta per circa 15 minuti. Dopodiché, essa è pronta per la sciolinatura.

## Nettoyage par «Défartage à chaud»

(méthode utilisée par les professionnels)

Appliquer le fart tendre au fer. Choisissez un fart tendre (System-3 jaune ou All-in-one) pour le repassage. Faites gouter le fart et passez le fer à repasser.

Éliminer le fart à l'état chaud. Raclez le fart excédentaire à l'aide d'une lame plexi tant qu'il est encore chaud et malléable.

- Tuyau: Réitérez l'opération en cas d'encrassement important.

## Pulitura mediante «rimozione a caldo della sciolina» (tecnica dei professionisti)

Applicazione a caldo di una sciolina morbida. Scegliere una sciolina morbida (System-3 yellow o All-in-One). Far gocciolare la sciolina e passarvi il ferro.

Asportazione della sciolina allo stato caldo. Raschiare la sciolina quando è ancora calda e plastica con il raschietto in plexiglas.

- Consiglio: In caso di forte deposito di sporco ripetere la procedura.

Brosser à la brosse en fils de cuivre. Après le fartage, brossez soigneusement la semelle de la spatule au talon avec une brosse en fils de cuivre.

Spazzolatura con la spazzola di rame. Dopo la rimozione della sciolina è necessario spazzolare la soletta con la spazzola di rame in senso longitudinale.



Universal Edge Grinder



Ergo Plus



## Ergo Plus

Kante vorbereiten. Beschädigte Stellen an der Kante mit dem Universal Edge Grinder vorbeilen.

Kante belagsseitig feilen. Mit dem Ergo Plus lässt sich die belagsseitige Kante um 0.5° oder 1° abhängen.

Kante seitlich feilen. Mit dem Ergo Plus lassen sich die Seitenkanten von Skiern und Boards ganz einfach auf 88° oder 89° nachfeilen.



Ergo Speed



Ergo Speed Top



## Ergo Speed/Ergo Speed Top

Seitenkante nachschleifen. Beschädigte oder rostige Stellen an der Seitenkante lassen sich ganz einfach mit dem Ergo Speed wegschleifen. Der Ergo Speed wird idealerweise zum Nachschärfen von unbeschädigten Kanten verwendet. Winkleinstellung 88° oder 89°. Ideal für unterwegs.



## Ergo Plus

Préparer la carre. Prélimez les endroits endommagés de la carre avec le Universal Edge Grinder.

Limer la carre côté semelle. Avec Ergo Plus, la carre peut être limée côté semelle à un angle positif de 0,5° ou 1°.

Limer latéralement la carre. Avec Ergo Plus, les carres latérales des skis et des boards peuvent être limés ultérieurement tout simplement à 88° ou à 89°.

## Ergo Plus

Preparazione della lamina. Preaffilare i punti danneggiati della lamina con la mola universale per lamine.

Affilatura della lamina lato soletta. Con Ergo Plus si può affilare la lamina lato soletta di 0,5° o 1°.

Affilatura laterale della lamina. Con Ergo Plus i lati delle lamine di sci e tavole da snowboard possono essere affilati senza alcuna difficoltà a 88° o 89°.

---

## Ergo Speed/Ergo Speed Top

Poncer ultérieurement la carre latérale. Les endroits endommagés ou rouillés de la carre latérale peuvent être poncés tout simplement avec Ergo Speed. Ergo Speed est optimal pour l'affûtage ultérieur des carres intactes. Angle de 88° ou 89°. Idéal pour les déplacements.

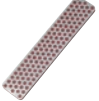
## Ergo Speed/Ergo Speed Top

Riaffilatura della lamina laterale. Con Ergo Speed è possibile asportare senza difficoltà i punti danneggiati o arrugginiti della lamina laterale. Ergo Speed viene utilizzato per riaffilare lamine non danneggiate con un angolo effettivo di 88° o 89°. Ideale per quando si è in viaggio.

DMT Diamond File



extra fine, green, grain 1200

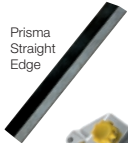


fine, red, grain 600



coarse, blue 325

Prisma Straight Edge



Multi Base File Control 0.5°–1.5°



Sidewall Planner Pro



Edge Angle Pro



Edge Angle Pro Clamp



World Cup File Chrome S



TOKO Ergo Multi Guide



Sollte die Ski-/Boardauflfläche stark konkav (hohl) oder konvex (rund) sein, ist der Ski/das Board kaum noch fahrbar. Hier lohnt sich der Gang zum Sporthändler, der Ihnen Ihr Sportgerät fachmännisch plan schleift.

Die heutigen Pisten sind oft sehr hart und eisig (Kunstschneepisten), deshalb kommt der Kantenpräparation eine immer grössere Bedeutung zu (Carvingskier, Boards). Für die tägliche Handpräparation gehen Sie wie folgt vor:

## Belagsseitige Kantenpräparation

Beim Ski mit Bindung muss der Stopper mit einem Stopper-Band befestigt werden.

Verfeilen mit der Diamantfeile. Grate und Verhärtungen (hervorgerufen durch Steine) mit der Diamantfeile blau oder Universal Edge Grinder entfernen.

Kontrolle des Belags mit dem Haarlineal. Prüfen Sie mit dem Haarlineal die Planheit des Belags und bestimmen Sie den Winkel der hängenden Kante.

Kante mit dem Multi Base File Control abhängen. Sollte der Ski zu wenig hängend gefeilt sein (Ski dreht schlecht oder schwer), wird der Ski belagsseitig mit dem Multi Base File Control auf 0.5° oder 1.0° hängend gefeilt. Kontrolle mit dem Prisma Haarlineal.

## Seitliche Kantenpräparation

Hobeln der Seitenwangen. Steht die Feile auf der Seitenwange auf, entfernen Sie das Seitenwangenmaterial mit dem Sidewall Planer Pro.

Feilen mit Winkel und Klemme. Der Profi feilt mit Winkel, Feile und Feilenklemme. Der 87°-Winkel ist der meist verwendete Winkel für alle Disziplinen. Im Schüler- und Jugendbereich wird mit 88°- und 89°-Winkeln gefeilt.

Feilen mit dem Ergo Multi Guide. Mit dem Ergo Multi Guide lässt sich die Kante einfach feilen. Durch die Verwendung von kugelgelagerten Führungsrollen arbeitet der Ergo Multi Guide belagsschonend und genau. Es lassen sich alle TOKO-Feilen und Diamantwerkzeuge einspannen.

Grate entfernen. Beim Feilen entstehen Grate. Diese werden mit den Diamantfeilen rot oder grün entfernt. In Wasser eingetaucht, lassen sich die Diamantfeilen leichter über die Kante ziehen (Reibungsverminderung).



Si la semelle est trop concave (creuse) ou trop convexe (bombée), le ski/board n'est plus guère utilisable. Dans ce cas, nous recommandons de porter le matériel chez un marchand d'articles de sport qui vous le réparera de manière professionnelle.

Les pistes actuelles sont souvent très dures et gelées (pistes de neige artificielle), c'est pourquoi il devient de plus en plus important de préparer les carres (modèles de ski carving, snowboards).

## Préparation des carres côté semelle

Pour les skis avec fixation, le coinqueur/stopper doit être fixé avec une sangle.

Prélimier avec la lime diamantée. Rectifiez les ébarbures et les endroits durcis, résultat du passage sur les pierres, à la lime diamantée bleue ou au Universal Edge Grinder.

Contrôle de la semelle avec la règle de précision. Contrôlez la planéité de la semelle et la carre rectifiée à l'aide d'une règle de précision.

Limer à angle positif avec le Multi Base File Control. Si le ski a été trop peu limé à angle positif (le ski pivote mal ou difficilement), la semelle doit être limée à un angle positif de 0,5° ou 1,0° avec le Multi Base File Control. Contrôlez avec le prisme de la règle de précision.

## Préparation latérale des carres

Raboter les faces latérales. Pour éviter l'impact de la lime sur les faces latérales, nous les dégarnissons avec le Sidewall Planer Pro.

Limer avec une équerre et une pince. Le professionnel travaille avec une lime, une équerre et une pince. L'inclinaison de 87° est l'angle le plus utilisé pour toutes les disciplines. Dans la gamme juniors (écoliers et adolescents), on affûte à des angles de 88° et 89°.

Affûtage avec le TOKO Ergo Multi Guide. Avec le TOKO Ergo Multi Guide, la carre est facile à limer. Le TOKO Ergo Multi Guide ménage la semelle et travaille avec grande précision grâce aux galets de guidage montés sur roulements à billes. Permet de monter toutes les limes TOKO ainsi que les outils diamantés.

Ébavurer. Le limage laisse des aspérités saillantes, il convient donc d'ébavurer soigneusement les carres à l'aide de la lime diamantée rouge ou verte. Plongez les limes diamantées dans de l'eau, la carre sera plus facile à affûter (réduit le frottement).

Se la soletta dello sci o della tavola da snowboard fosse troppo concava o convessa, sci e tavola non sarebbero quasi più controllabili. In questi casi vale la pena recarsi dal negozio specializzato di sport per far effettuare una corretta rettifica in piano.

Oggigiorno le piste sono spesso molto dure e ghiacciate (piste di neve artificiale) e pertanto la preparazione delle lamine assume una crescente importanza (sci da carving, tavole da snowboard). Per la preparazione manuale giornaliera precedere come segue:

## Preparazione delle lamine lato soletta

Nel caso di sci con attacco, è necessario bloccare lo ski-stopper con l'apposita fascia.

Affilatura preliminare con la lima di diamante. Eliminare i baffi e le scalfitture (causati dai sassi) con la lima di diamante blu o con la mola universale.

Controllo della soletta con il righello a filo. Controllare con il righello a filo la planarità della soletta e determinare l'angolo della lamina.

Affilatura inclinata con il Multi Base File Control. Se l'affilatura inclinata dello sci fosse insufficiente (lo sci curva male o con difficoltà), è necessario affilarlo dal lato della soletta con il Multi Base File Control con un'inclinazione di 0,5° o 1,0°. Controllare con il righello a filo Prisma.

## Preparazione lamine laterali

Piallatura degli spigoli. Se la lima dovesse toccare gli spigoli, eliminare il materiale delle spalle con il Sidewall Planer Pro.

Affilatura con angolo e morsetto. Il professionista usa per l'affilatura un angolo, una lima e un morsetto per la lima. L'angolo da 87° è l'angolo più utilizzato per tutte le discipline. Per ragazzi e giovani si affila con angoli da 88° e da 89°.

Affilatura con l'Ergo Multi Guide TOKO. Con Ergo Multi Guide l'affilatura della lamina è semplice. Grazie all'utilizzo di rulli guida con cuscinetti a sfera Ergo Multi Guide lavora in modo preciso e senza danneggiare la soletta. Con Ergo Multi Guide si possono utilizzare tutte le limes e tutti gli utensili diamantati TOKO.

Eliminazione dei baffi. Nell'affilatura si possono formare dei baffi. Per eliminarli utilizzare la lima di diamante rossa o verde. Se immerse in acqua, le limes di diamante scorrono più facilmente sulla lamina (eliminazione dell'attrito).

# TYPES OF APPLICATION

	Hot	Liquid	Rub-on	Paste
100% Fluoro	<p>JetStream Bloc</p>  <p>JetStream Powder</p> 	<p>TOKO HeX</p> 	<p>JetStream Bloc</p>  <p>JetStream Powder</p> 	
High Fluoro	<p>Dibloc High Fluoro</p> 	<p>Nano Tec HF2</p> 	<p>Dibloc High Fluoro Rub-on-Set</p> 	<p>Dibloc High Fluoro Paste</p> 
Low Fluoro	<p>Dibloc Low Fluoro</p> 	<p>Express Universal</p> 	<p>Express Bloc</p> 	<p>Express TF90 Universal</p> 
No Fluoro	<p>System-3</p>  <p>NordLite Powder</p>  <p>All-in-one Wax</p>  <p>Base Prep grey</p> 			



Fluor verändert die Eigenschaften des Skiwaxes dahingehend, dass der Gleitwiderstand kleiner wird und die Haftung bei langer Beanspruchung sowie die Schmutzabweisung erhöht werden. Das führt zu mehr Geschwindigkeit. Da der Ski durch die Fluor-Beschichtung weniger Schmutz aufnimmt, kommt es zu keinem oder nur zu einem geringen Leistungsabfall des Fluorwaxes.

- Fluorwaxe für optimale Gleiteigenschaften.
- Gute Beschleunigung und Spitzengeschwindigkeiten.
- Höchste Abriebfestigkeit und ein unerreicht breiter Anwendungsbereich.

Le fluor modifie les propriétés du fart du ski dans la mesure où la résistance de glisse se réduit, où la longévité est augmentée en cas de sollicitation prolongée et où les propriétés hydrophobes et les qualités de protection contre la poussière sont améliorées. Ceci permet d'accroître la vitesse, notamment en cas d'humidité élevée. Comme le ski absorbe moins de saleté du fait du revêtement fluoré, la tenue du fart fluoré (Fluor Wax) n'est guère ou pas du tout diminuée.

- Farts fluorés pour des propriétés de glisse optimales.
- Bonne accélération et vitesses de pointe.
- Résistance ultraélevée à l'usure et domaine d'application exceptionnellement étendu.

Il fluoro modifica le caratteristiche della sciolina in modo da ridurre la resistenza allo scivolamento e aumentare la tenuta in caso di prolungata sollecitazione, repellendo nello stesso tempo acqua e sporco. Ciò porta a una maggiore velocità, in particolare in presenza di alta umidità o di bagnato. Poiché con il rivestimento fluorurato lo sci assorbe meno sporco, la tenuta del Fluor Wax non diminuisce o diminuisce solo leggermente.

- Scioline fluorurate per caratteristiche di scivolamento ottimali.
- Buona accelerazione e velocità di punta.
- Massima resistenza all'abrasione e un campo d'impiego unico nel suo genere per ampiezza.

Einstelltemperaturen für die TOKO Waxe  
Températures de réglage pour les farts TOKO  
Temperatura di applicazione per le scioline TOKO

Wax	Temperature WaxIron	
	°C	°F
Yellow	120° - 130°	250° - 265°
Red	130° - 140°	265° - 285°
Blue	140° - 150°	285° - 300°
Grey	130° - 140°	265° - 285°
JetStream	150°	300°
Repair Powder	140°	285°



T12 Waxtron digital  
1200W



Multi-purpose Scraper



Groove Pin Nordic



Plexi Blade 3 mm



Plexi Blade 5 mm



Plexi Blade  
for snowboards 4 mm



Copper Brush



Nylon Brush



Horsehair Brush



Polishing Brush



Steel Wire



Scraper Sharpener



## Auftragen von Heisswax

Abmelzen des Waxes an der Bügeleisensole. Wax auf den Belag auftropfen. Achten Sie auf einen gleichmässigen Waxauftrag.

- Tipp: Bei Mischungen die Waxstangen einfach zusammenhalten oder evtl. mit einem Gummiband fixieren.

Wax einbügeln. Das Waxtron mit gleichmässigem Vorschub über die Gleitfläche stossen oder ziehen. Falls das Waxtron nicht leicht gleitet, nochmals etwas Wax auftropfen.

Seitenkanten freilegen/Seitenkanten reinigen. Mit dem Multi-Purpose Scraper Kanten und Seitenwangen nach kurzer Abkühlungszeit freilegen.

Nordic-Ski. Mittelrille mit dem Groove Pin freilegen.

Wax abziehen. Den Belag nach ca. einer Stunde mit der Plexi Blade in Laufrichtung abziehen.

- Tipp: Je länger das Wax auskühlen und aushärten kann, desto schneller werden die Skier/Boards.

Belagsstruktur ausbürsten. Belagsstruktur in Laufrichtung mit der Kupferbürste ausbürsten. Für kalte Schneeverhältnisse (härtere Waxe) mit der Nylonbürste nachpolieren. Für das Finish mit der Polierbürste ausbürsten.

Base Brush oval Steel Wire with strap

- Tipp für Alpinskier und Snowboards: Der Serviceprofi bürstet die Skier speziell für Speeddisziplinen mit der TOKO Steel Wire aus. Die Struktur wird dabei perfekt freigelegt – diese Skier «ziehen» optimal bei hohen Geschwindigkeiten.

Schärfen der Plexiklinge. Die Plexiklinge wird über den Klingenschärfer gezogen; dieser ist für verschiedene Klingebreiten ausgerichtet.



## Application du fart à chaud

Faire fondre le fart sur la semelle du fer à repasser. Faites goûter le fart sur la semelle en veillant à une application homogène.

- Tuyau: En cas de combinaison de farts, tenez simplement les bâtons ensemble ou avec un élastique.

Repasser. Faites glisser le fer sur la semelle de l'avant vers l'arrière ou inversement en prenant soin de travailler de façon régulière. Si le fer ne glisse pas facilement, ajoutez quelques gouttes de fart.

Dégager les carres latérales / nettoyer les carres latérales. Dégagez les carres et les faces latérales avec le Multi-Purpose Scraper après avoir laissé brièvement refroidir le fart.

Nordic-Ski. Rainure centrale dégagée avec le Groove Pin.

Racler le fart excédentaire. Après une heure environ, raclez le fart avec une lame plexi en procédant de la pointe au talon.

- Tuyau: Plus vous laissez refroidir le fart, plus vos skis ou votre planche seront rapides.

Brosser la semelle. Brossez la structure de la semelle de la pointe au talon avec la brosse en fils de cuivre. Pour neiges froides (farts plus durs), polissez la semelle à la brosse en nylon. Pour la finition, utilisez la Polishing Brush.

Base Brush oval Steel Wire with strap

- Conseil pour skis alpins et snowboards: Les professionnels de l'entretien brossent les skis avec la TOKO Steel Wire pour les disciplines de vitesse. Cela permet de dégager parfaitement la structure des skis et d'obtenir une parfaite « tenue » sur la neige à grande vitesse.

Affûtage de la lame plexi. Tirez la lame plexi sur l'affûtoir; celui-ci est conçu pour différentes largeurs de lame.

## Applicazione di scioline a caldo

Fusione della sciolina sulla piastra del Waxtron. Far gocciolare la sciolina sulla soletta. Spalmare la sciolina uniformemente sulla piastra del ferro.

- Consiglio: per le miscele tenere le barrette di sciolina semplicemente assieme eventualmente assicurandole con un elastico.

Fissaggio con il Waxtron. Spingere o tirare il ferro con un movimento uniforme sulla soletta. Se non scorre facilmente, farvi sciogliere ancora un po' di sciolina.

Pulitura delle lamine laterali. Dopo un breve tempo di raffreddamento, pulire le lamine e spalle con il Multi-Purpose Scraper.

Sci da fondo. Pulire la scanalatura centrale con il Groove Pin (matita da raschio).

Asportazione della sciolina eccedente. Raschiare la soletta dopo circa un'ora in senso longitudinale con il raschietto in plexiglas.

- Consiglio: Tanto più a lungo la sciolina viene lasciata raffreddare e indurire, tanto più veloci saranno gli sci/le tavole da snowboard.

Spazzolatura della struttura della soletta. Spazzolare la struttura della soletta in senso longitudinale con la spazzola di rame. Per la neve fredda (scioline più dure) ripassare con la spazzola di nylon. Per finire utilizzare la spazzola di lucidatura.

Base Brush oval Steel Wire with strap

- Consigli per gli sci e per le tavole da snowboard: Il tecnico professionista spazzola gli sci destinati alle discipline di velocità con il filo d'acciaio TOKO. In questo modo la struttura viene messa perfettamente a nudo – questi sci «viaggiano» in modo ottimale alle alte velocità.

Affilatura del raschietto in plexiglas. Far scorrere la lama di plexiglas nell'affilatoio, predisposto per varie larghezze di lama.



JetStream Bloc Yellow



JetStream Bloc Red



JetStream Bloc Blue



Thermo Pad



JetStream Powder Yellow



JetStream Powder Red



JetStream Powder Blue



Wax Cork



T12 Waxiron digital 1200W



Plexi Blade



Base Brush Horsehair



JetStream ist ein 100% Perfluorcarbon-Wax und wird als High-tech-Finish verwendet. Das vollsynthetische Wax steigert den wasser- und schmutzabstossenden Effekt bis an die Grenzen des Möglichen. Die Reibung wird auf ein Minimum reduziert. Es ist aufgrund der absoluten Top-Eigenschaften im Gleitverhalten ein Produkt, das zur Standardausrüstung eines jeden Weltcup-Service Mannes gehört.

## JetStream Bloc

JetStream aufreiben. JetStream Bloc wird auf dem fertig präparierten Ski/Board mit gleichmäßigem Druck aufgerieben.

Polieren mit dem Thermo Pad. Mit dem Thermo Pad kräftig einpolieren. Je mehr Reibung erzeugt wird, desto besser ist die Haftung von JetStream.

## JetStream Powder

Aufstreuen von JetStream Powder. JetStream Powder gleichmäßig auf den Belag aufstreuen.

Einkorken. Mit dem Wax Kork das Pulver einkorken (hohe Reibungswärme erzeugt eine bessere Haftung). Kann auch mit dem Rotary Cork Roller maschinell bearbeitet werden (mit hoher Tourenzahl aber ohne Druck arbeiten).

oder

Einbügeln. Mit dem Bügeleisen langsam aber stetig über den Belag fahren (150°C).

Abziehen. Überschüssiges Material mit der Plexiklinge leicht abziehen.

Ausbürsten. Mit der Base Brush Horsehair wird das Pulver leicht ausgebürstet.

Polieren mit dem Thermo Pad.



JetStream est un fart contenant 100% de perfluorocarbure, qui est utilisé comme finition high-tech. Ce fart entièrement synthétique augmente l'effet hydrophobe et anti-poussière jusqu'aux limites du possible. La friction est réduite à un minimum. En raison de ses propriétés de glisse inégalées, il s'agit d'un produit qui fait partie de l'équipement standard de tout membre d'une équipe d'entretien de la Coupe du monde.

## JetStream Bloc

Frotter le bloc JetStream. Frottez le bloc Jetstream sur le ski préparé en exerçant une pression régulière.

Polir avec le Thermo Pad. Polissez vigoureusement avec le Thermo Pad afin de faire pénétrer le fart dans la semelle. Le pouvoir adhérent de JetStream sera d'autant meilleur que le frottement est énergique.

## JetStream Powder

Saupoudrer. Répandez la poudre JetStream de façon régulière sur la semelle.

Frotter. Faites pénétrer la poudre en frottant à l'aide du bloc de liège Wax Kork (une chaleur de friction élevée favorise l'adhérence). Peut également être effectué mécaniquement avec le Rotary Cork Roller (travailler avec une vitesse de rotation élevée, mais sans pression).

ou

Repasser. Passez le fer lentement mais avec régularité sur la semelle (150°C).

Racler. Racliez légèrement le fart excédentaire avec la lame plexi.

Brosser. Éliminez la poudre excédentaire en passant légèrement la Base Brush Horsehair sur la semelle.

Polir avec le Thermo Pad.

JetStream è una sciolina a base di perfluorocarburo puro e viene utilizzata come finitura high-tech. Questa sciolina sintetica al 100% aumenta l'effetto repellente nei confronti di acqua e sporco fino al limite possibile. Essa riduce al minimo l'usura. Grazie alle eccellenti caratteristiche di scivolamento, questa sciolina rappresenta un «must» nell'attrezzatura standard di qualsiasi assistente tecnico della Coppa del Mondo.

## JetStream Bloc

Applicazione di JetStream per strofinamento. Applicare con pressione uniforme JetStream Bloc sullo sci/sulla tavola da snowboard.

Lucidatura con il Thermo Pad. Lucidare a fondo con il Thermo Pad. Quanto più attrito si applica, tanto migliore è la resistenza di JetStream.

## JetStream Powder

Distribuzione della polvere JetStream. Distribuire la polvere JetStream uniformemente sulla soletta.

Fissaggio con il sughero. Tirare la polvere con il Wax Kork (un alto calore di attrito assicura una migliore adesione). Essa può essere anche lavorata a macchina con il Rotary Cork Roller (lavorare con un alto numero di giri ma senza applicazione di pressione).

oppure

Applicazione con il ferro. Passare con il ferro lentamente, ma in modo costante sulla soletta (150°C).

Asportazione del materiale eccedente. Asportare delicatamente il materiale eccedente con il raschietto in plexiglas.

Spazzolatura. Asportare delicatamente la polvere in eccedenza con la Base Brush Horsehair (spazzola di crine di cavallo).

Lucidatura con il Thermo Pad.



HelX yellow



HelX red



HelX blue



Dual Pad



Polishing Brush

## HelX

Vorpolieren. Mit der gelben Seite des Dual Pads den Belag vorpolieren.

Aufsprühen. TOKO HelX in ca. 10 cm Abstand in gleichmäßiger, dünner Schicht auf den Belag aufsprühen und vollständig trocknen lassen.

Polieren. Nach dem Trocknen den Belag mit der weissen Seite des Dual Pads gut polieren. Vor allem am Start wird oft noch ganz leicht mit der TOKO Polishing Brush ausgebürstet.

- Tipp: Für eine noch höhere Performance bei Streckenlängen über 25 km sorgt eine »Grundbehandlung« mit JetStream Pulver oder Bloc. (siehe Seite 24 Auftragen von JetStream)



## HelX

Polissage préliminaire. Effectuez un polissage préliminaire de la semelle en utilisant le côté jaune du bloc TOKO Dual Pad.

Pulvériser. Pulvériser à une distance d'env. 10 cm une fine couche régulière de TOKO HelX sur la semelle. Attendez que le fart soit entièrement sec.

Polir. Lorsque le fart est sec, polissez soigneusement la semelle avec le côté blanc du bloc TOKO Dual Pad. Spécialement au départ, beaucoup brossent encore légèrement la semelle avec la brosse de polissage TOKO.

- Tuyau: Un «traitement de base» avec JetStream en poudre ou en bloc assure une performance encore accrue lorsque les distances dépassent 25 km (voir page 25 Application de JetStream)

## HelX

Prelucidatura. Prelucidare la soletta con il lato giallo del Dual Pad.

Applicazione a spruzzo. Spruzzare dalla distanza di circa 10 cm uno strato uniforme sottile di TOKO HelX sulla soletta e farla asciugare completamente.

Lucidatura. Dopo l'asciugatura lucidare bene la soletta con il lato bianco del Dual Pad. Spesso, prima dello start, si dà ancora una leggera spazzolatura con TOKO Polishing Brush.

- Consiglio: Per ottenere una prestazione ancora migliore su piste di lunghezza superiore ai 25 km, basterà un »trattamento base« con JetStream Pulver o Bloc. (vedere pagina 25 Applicazione di JetStream)

## LIQUID, RUB-ON AND PASTE-WAX



Nano Tec HF2 universal  
Nano Tec HF2 cold



TOKO ist weltweit einer der führenden Hersteller von Kaltwaxen. Schnell, sauber, zuverlässig und leistungsstark. Davon profitiert nicht nur der Wettkämpfer, sondern auch der Freizeitsportler.

Aufsprühen. Nano Tec HF2 universal oder cold einfach aufsprühen und gut trocknen lassen.

Polieren. Nach dem Trocknen den Belag mit Dual Pad oder Thermo Pad gut polieren.



Dibloc High Fluoro  
Express TF90 Universal



Auftragen. Die Express- bzw. Pasten-Waxe mit dem Schwammappplikator gleichmässig auftragen und gut trocknen lassen.

Polieren. Nach dem Trocknen den Belag mit Dual Pad oder Thermo Pad gut polieren.



Dibloc High Fluoro  
Rub-on-Set



Aufreiben. Rub-on Wax in gleichmässiger Schicht auf den Belag aufreiben.

Polieren. Nach dem Aufreiben den Belag mit Dual Pad oder Thermo Pad gut polieren.



Thermo Pad





TOKO est un des leaders mondiaux dans la production de farts froids. Rapides, propres, fiables et efficaces. Les skieurs de compétition ne sont pas les seuls à en profiter, les amateurs eux aussi en savourent les avantages.

Pulvériser. Pulvériser simplement le Nano Tec HF2 universal ou cold et laissez sécher.

Polir. Lorsque le fart est sec, polissez bien la semelle avec Dual Pad ou Thermo Pad.

Appliquer. Appliquez les farts Express ou en pâte de façon régulière avec l'éponge d'application et laissez bien sécher.

Polir. Lorsque le fart est sec, polissez bien la semelle avec Dual Pad ou Thermo Pad.

Frotter. Frottez sur la semelle le Rub-on Wax, en une couche régulière.

Polir. Après avoir frotté, polissez bien la semelle avec Dual Pad ou Thermo Pad.

TOKO è produttore leader a livello mondiale di scioline a freddo. Rapide, pulite, affidabili e ad alte prestazioni. Queste scioline sono ottimali non soltanto per gli agonisti, ma anche per tutti coloro che praticano sport nel tempo libero.

Applicazione a spruzzo. Spruzzare Nano Tec HF2 a universal o a cold e farla asciugare completamente.

Lucidatura. Una volta asciugata, lucidare accuratamente la soletta con Dual Pad o Thermo Pad.

Applicazione a spugna. Applicare la sciolina rapida, ovvero in crema, con l'applicatore a spugna in uno strato uniforme e farla asciugare completamente.

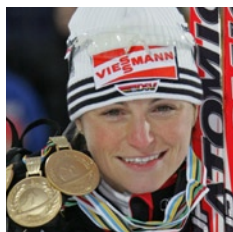
Lucidatura. Una volta asciugata, lucidare accuratamente la soletta con Dual Pad o Thermo Pad.

Applicazione mediante strofinamento. Applicare Rub-on Wax strofinandola sulla soletta in uno strato uniforme.

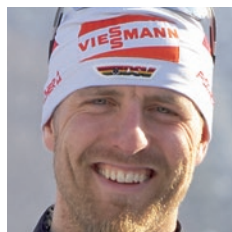
Lucidatura. Una volta asciugata, lucidare accuratamente la soletta con Dual Pad o Thermo Pad.



Claudia Künzel (GER)



Andrea Henkel (GER)



Axel Teichmann (GER)



Seraina Mischol (CH)



Lukas Bauer (CZE)

Eine wichtige Basis für den TOKO-Erfolg ist auch die enge Zusammenarbeit mit den Spitzenläufern der internationalen Langlaufteams.

Un des piliers du succès de TOKO est l'étroite collaboration avec les coureurs de pointe des équipes internationales de ski de fond.

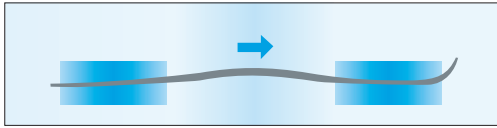
Una base importante per il successo TOKO consiste nella stretta collaborazione con i campioni dei team internazionali di sci di fondo.

TOKO ist der offizielle Ausrüster der folgenden Worldloppet Races:

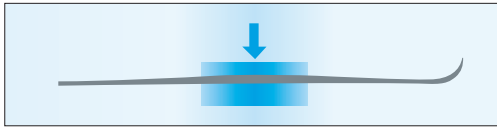
TOKO est le fournisseur officiel des courses Wordloppet suivantes:

TOKO è fornitore ufficiale delle seguenti gare di coppa del mondo:





Gleitzone	Abstosszone	Gleitzone
Zone de glisse	Zone de poussée	Zone de glisse
Zona di scivolamento	Zona di spinta	Zona di scivolamento



Gleitzone	Abstosszone	Gleitzone
Zone de glisse	Zone de poussée	Zone de glisse
Zona di scivolamento	Zona di spinta	Zona di scivolamento

## Klassischer Langlauf

### Erlebnis und Herausforderung

Klassisches Langlaufwax muss Widersprüchliches leisten: vorwärts schnell und mühelos gleiten, aber beim Abstossen vom stehenden Ski und beim Steigen sicher haften. Wichtig: Biegelinie und Härte der Skikonstruktion müssen auf das Gewicht des Läufers abgestimmt sein.

Beim klassischen Ski reicht die Abstosszone vom Schuhabsatz bis ca. 30–60 cm nach vorn – abhängig von Gelände, Schnee, Skispannung sowie Kondition und Lauftechnik. Machen Sie den Test: Legen Sie ein Stück Papier unter Ihre Skier: Bei beidseitiger Belastung können Sie das Papier unter der Abstosszone durchschieben. Wird nur ein Ski belastet, sitzt das Papier fest.

Klassische Skier mit Schuppen, Stufen oder chemischen Abstosszonen sollten nicht mit Grip Wax behandelt werden. Hier verhindert TOKO Grip & Glide, die Verschmutzung und Vereisung der Abstosszonen.

## Le ski de fond classique – plaisir et défi!

Le fard classique pour skis de fond doit satisfaire à deux exigences contraires : glisser sans peine en avançant rapidement et adhérer au maximum lors de la poussée du ski à l'arrêt et lors de la montée. Important : la courbe de flexion et la dureté de la construction du ski doivent être adaptées au poids du coureur.

Sur un ski classique, la zone de poussée va de la semelle de la chaussure jusqu'à environ 30-60 cm vers la spatule, la longueur étant fonction du terrain, de la neige, de la tension du ski ainsi que de la condition physique et de la technique du coureur. Faites le test : vous placez une feuille de papier sous vos skis : si le poids est réparti sur les deux skis , vous pouvez déplacer le papier sous la zone de poussée. S'il porte sur un seul ski, le papier ne bougera pas.

Les skis classiques pourvus d'écailles, de crans ou de zones de poussée chimiques ne doivent pas être préparés avec un fart d'accrochage. Ici, TOKO Grip & Glide empêche l'encrassement et le girvage des zones de poussée.

## Sci di fondo classico

### Sfida e avventura!

La classica sciolina per lo sci di fondo deve soddisfare esigenze contrapposte: scivolare in avanti velocemente e senza faticare, spingendo lo sci che sta fermo e controllandolo con sicurezza nella salita. Importante: la linea di curvatura e la struttura dello sci devono essere armonizzate al peso dello sciatore.

Nello sci classico, la zona di spinta si estende in avanti dal tallone della scarpa fino a circa 30-60 cm – a seconda del terreno, della neve, della tensione dello sci, nonché della condizione e della tecnica di discesa. Fate questa prova: Disponete un pezzo di carta sotto ai vostri sci: Se il carico è eguale su entrambi i lati, vi sarà possibile far scivolare la carta al di sotto della zona di spinta. Se è caricato soltanto uno sci, la carta rimane bloccata.

Gli sci classici squamati (nowax), stratificati o con zone di spinta chimiche non vanno trattati con Grip Wax. In questo caso, TOKO Grip & Glide impedisce l'attaccamento dello sporco e il congelamento delle zone di spinta.

## SportLine GripSpray



universal



x-warm



Set



Gel Clean Spray HC3



Plasto Cork

## Carbon GripSpray



BaseKlister green



Klister silber



Klister orange



Klister multivola



Klister viola



## SportLine GripSpray

(universal und x-warm)

Abstosszone aufräumen. Abstosszone mit Sandpapier (K100) gut aufräumen und Staub mit Base Tex entfernen.

GripSpray auftragen und verkorken. Eine dünne Schicht GripSpray auf die Abstosszone aufsprayen. Dabei zuerst die eine Hälfte und dann die andere Hälfte besprühen. Anschliessend mit dem Plasto Kork verteilen. **Wichtig:** GripSpray beim Sprühen möglichst aufrecht halten!

Trocknen lassen. GripSpray mindestens 5 Minuten auf dem Belag trocknen lassen. Die besten Resultate werden erzielt, wenn das GripSpray über Nacht austrocknen kann!

Nachwaxen. Sollte die Funktion des GripSprays nach-lassen, kann ohne Probleme eine neue Schicht GripSpray (universal oder x-warm) aufgesprüht werden.

- **Tip:** Auch beim GripSpray kann die Effektivität des Waxes durch eine Basiswaxung erhöht werden. Am besten ist dafür der Carbon GripSpray Base green geeignet.

## Carbon GripSpray Klister

Abstosszone aufräumen. Abstosszone mit Sandpapier (K100) gut aufräumen und Staub mit Base Tex entfernen.

Carbon GripSpray Base green auftragen. Eine dünne Schicht Carbon GripSpray green auf die Abstosszone aufsprayen. Dabei zuerst die eine Hälfte und dann die andere Hälfte besprühen. Anschliessend mit dem Plasto Kork verteilen. **Wichtig:** GripSpray beim Sprühen möglichst aufrecht halten!

Trocknen lassen. Carbon GripSpray Base green mindestens 5 Minuten auf dem Belag trocknen lassen. Die besten Resultate werden erzielt, wenn das Base green über Nacht austrocknen kann.

Carbon GripSpray Klister auftragen. Je nach Schnee-temperatur und Schneebeschaffenheit eine dünne Schicht Carbon GripSpray Klister auf die Abstosszone aufsprayen. Dabei zuerst die eine Hälfte und dann die andere Hälfte besprühen. Anschliessend mit dem Plasto Kork verteilen. **Wichtig:** GripSpray beim Sprühen möglichst aufrecht halten!

Trocknen lassen. Carbon GripSpray Klister mindestens 5 Minuten auf dem Belag trocknen lassen.



## SportLine GripSpray

(universal et x-warm)

Gratter la surface de poussée. Grattez la surface de poussée au papier (K100) de verre et éliminez la poussière avec Base Tex.

Appliquer le GripSpray et frotter au liège. Vaporisez une fine couche de GripSpray sur la zone de poussée, tout d'abord sur une moitié, puis sur l'autre. Répartissez ensuite avec le bloc de liège Plasto. *Important:* si possible, maintenez le GripSpray droit pendant la pulvérisation!

Laisser sécher. Laissez sécher le GripSpray au moins 5 minutes sur la semelle. Les meilleurs résultats sont obtenus lorsque le GripSpray peut sécher pendant la nuit!

Fartage ultérieur. Si le GripSpray devait perdre de son pouvoir d'action, il est possible, sans problème, de vaporiser une nouvelle couche de GripSpray (universal ou x-warm).

- Tuyau: Pour le GripSpray également, l'efficacité du fart peut être augmentée par un fartage de base. C'est la Carbon GripSpray Base green qui convient le mieux à cet effet.

## Carbon GripSpray Klister

Gratter la surface de poussée. Grattez la surface de poussée au papier (K100) de verre et éliminez la poussière avec Base Tex.

Appliquer Carbon GripSpray Base green. Vaporisez une fine couche de Carbon GripSpray green sur la zone de poussée, d'abord sur une moitié, puis sur l'autre. Répartissez ensuite avec le bloc de liège Plasto. *Important:* si possible, maintenez le GripSpray droit pendant la pulvérisation!

Laisser sécher. Laissez sécher Carbon GripSpray Base green au moins 5 minutes sur la semelle. Les meilleurs résultats sont obtenus lorsque la Base green peut sécher pendant la nuit.

Appliquer Carbon GripSpray Klister. Selon la température et la nature de la neige, vaporisez une fine couche de Carbon GripSpray Klister sur la zone de poussée, d'abord sur une moitié, puis sur l'autre. Répartissez ensuite avec le bloc de liège Plasto. *Important:* si possible, maintenez le GripSpray droit pendant la pulvérisation!

Laisser sécher. Laissez sécher Carbon GripSpray Klister au moins 5 minutes sur la semelle.

## SportLine GripSpray

(universal et x-warm)

Irridimento della zona di spinta. Irruvidire la zona di spinta con carta abrasiva (K100) e rimuovere la polvere con il Base Tex.

Applicazione di GripSpray e fissaggio con sughero. Spruzzare uno strato sottile di GripSpray sulla zona di spinta. A tale scopo, spruzzare prima una metà e successivamente l'altra. Infine distribuire con Plasto Kork. *Importante:* durante l'operazione di spruzzaggio tenere GripSpray il più possibile in verticale!

Asciugatura. Lasciar asciugare GripSpray sulla soletta per almeno 5 minuti. Per ottenere i migliori risultati lasciare asciugare GripSpray per una notte!

Applicazione di un nuovo strato di sciolina. Se la funzionalità di GripSpray risultasse ridotta, è possibile applicare senza problemi un nuovo strato di GripSpray (universale o x-warm).

- Consiglio: Anche nel caso di GripSpray è possibile aumentare l'efficacia della sciolina effettuando una sciolinatura di base. A tale scopo, Carbon GripSpray Base green è il prodotto più indicato.

## Carbon GripSpray Klister

Irridimento della zona di spinta. Irruvidire la zona di spinta con carta abrasiva (K100) e rimuovere la polvere con il Base Tex.

Applicazione di Carbon GripSpray Base verde. Spruzzare uno strato sottile di Carbon GripSpray green sulla zona di spinta. A tale scopo, spruzzare prima una metà e successivamente l'altra. Infine distribuire con Plasto Kork. *Importante:* durante l'operazione di spruzzaggio tenere GripSpray il più possibile in verticale!

Asciugatura. Lasciar asciugare Carbon GripSpray Base green sulla soletta per almeno 5 minuti. Per ottenere i migliori risultati lasciare asciugare per una notte!

Applicazione di Carbon GripSpray Klister. A seconda della temperatura e delle condizioni della neve, spruzzare uno strato sottile di Carbon GripSpray Klister sulla zona di spinta. A tale scopo, spruzzare prima una metà e successivamente l'altra. Infine distribuire con Plasto Kork. *Importante:* durante l'operazione di spruzzaggio tenere GripSpray il più possibile in verticale!

Asciugatura. Lasciar asciugare Carbon GripSpray Klister sulla soletta per almeno 5 minuti.

## GRIP- AND KLISTER-WAX

### Carbon GripWax



silver



yellow



red



viola



blue



white



mint



green (Base)



### Carbon Klister



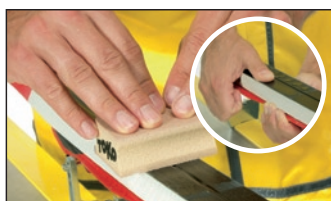
T8 Waxlron 800W



Plasto Cork



Wax Cork



Für maximale Griffigkeit bei optimalen Gleiteigenschaften.

## GripWax

Abstosszone aufräumen. Abstosszone mit Sandpapier aufräumen und Staub mit Base Tex entfernen.

Base Green auftragen. Base Green dient als unschlagbare Grundlage für alle Trockenwaxe. Es verbessert die Haftung der Waxe drastisch.

Verbügeln. Grundwax verbügeln und den Ski gut in der Kälte auskühlen lassen.

Verkorken. Mit Plasto Cork oder Wax Cork die Basis leicht verkorken.

Wax auftragen. Das gewünschte Trockenwax in 3–4 dünnen Schichten auftragen.

Verkorken. Jede Schicht separat verkorken (wie Verkorken).

## KlisterWax

Abstosszone aufräumen. Abstosszone mit Sandpapier aufräumen und Staub mit Base Tex entfernen (wie GripWax).

Base Green auftragen. Base Green dient als unschlagbare Grundlage für alle Klister. Es verbessert die Haftung der Klister drastisch.

Verbügeln. Base Klister verbügeln und den Ski gut in der Kälte auskühlen lassen.

- Tipp: Bügeleisen mit Waxentferner nach Gebrauch gut reinigen.

Klister auftragen. Klister in gleichmässigen Abständen auf die Abstossfläche auftragen.

Verkorken. Klister mit Plasto Cork oder Wax Cork verkorken oder mit dem Handballen auf der Abstossfläche verreiben.



Pour une accroche maximale et des propriétés de glisse optimales.

## GripWax

Gratter la surface de poussée. Grattez la surface de poussée au papier de verre et éliminez la poussière avec Base Tex.

Appliquer Base Green. Base Green est une base incomparable pour tous les farts d'accrochage. Elle améliore sensiblement l'adhérence des farts.

Repasser. Passez la farteuse sur le fart de base et laissez refroidir complètement le ski au frais.

Frotter au liège. Brossez légèrement la base avec le bloc de liège Plasto ou Wax de TOKO.

Appliquer le fart. Appliquez 3 à 4 fines couches du fart sec choisi.

Frotter au liège. Après chaque couche, frottez le fart avec le bloc de liège.

## KlisterWax

Gratter la surface de poussée. Grattez la surface de poussée au papier K100 de verre et éliminez la poussière avec Base Tex (comme GripWax).

Appliquer Base Green. Base Green est une base incomparable pour tous les farts d'accrochage. Elle améliore sensiblement l'adhérence des farts.

Repasser. Passez la farteuse sur le fart de base et laissez refroidir complètement le ski au frais.

- Tuyau: nettoyez soigneusement le fer à repasser avec un déferateur après usage.

Appliquer Klister. Appliquer le klister à intervalles réguliers sur les surfaces d'appui.

Frotter au liège. Frottez le klister avec le bloc de liège Plasto ou Wax de TOKO et étendez-le sur la surface d'appui avec la paume de la main.

Per un massimo di presa con proprietà di scivolamento ottimali.

## GripWax

Irrudimento della zona di spinta. Irruvidire la zona di spinta con carta abrasiva e rimuovere la polvere con il Base Tex.

Applicazione di Base Green. Base Green è una base imbattibile per tutte le scioline a secco. Essa migliora l'adesione di queste ultime.

Fissaggio a caldo. Fissare la base con il ferro e lasciar raffreddare completamente lo sci al freddo.

Fissaggio con il sughero. Tirare la base leggermente con il Plasto Cork o Wax Cork.

Applicazione della sciolina. Applicare la sciolina secca desiderata in 3-4 strati sottili.

Fissaggio con il sughero. Tirare con il sughero ciascuno strato (come punto 4).

## KlisterWax

Irrudimento della zona di spinta. Irruvidire la zona di spinta con carta abrasiva e rimuovere la polvere con il Base Tex (come il GripWax).

Applicazione di Base Green. Base Green è una base imbattibile per tutte le scioline klister. Esso migliora notevolmente l'adesione del klister.

Fissaggio a caldo. Fissare Base Klister con il ferro e lasciar raffreddare completamente lo sci al freddo.

- Consiglio: Dopo l'uso pulire il ferro accuratamente con Wax Remover.

Applicazione del klister. Applicare il klister uniformemente distanziato sulla zona di spinta.

Fissaggio con il sughero. Tirare il klister con il Plasto Cork o Wax Cork o con il palmo della mano sulla superficie di spinta.

## FIXATION DEVICES

Nordic Workbench and tools



Alpine Workbench and tools



Express Workbench



Cross-Country Profile & Vise

Ob Sie beim Waxen oder Tunen nun Anfänger oder Profiservicemann sind, es empfiehlt sich immer, das Sportgerät gut einzuspannen. TOKO bietet Ihnen dafür einige nützliche Einspannvorrichtungen an.

Workbench and tools. Die spezielle Bauweise ermöglicht einen modularen Ausbau zu einem professionellen World Cup Arbeitstisch.

Support. Sämtliche Einspannvorrichtungen lassen sich auf dem Support spannen. Er ist sehr leicht und sehr stabil im Skiraum wie auch im Schnee. Der Support ist auch ein beliebtes Hilfsmittel der Weltcupprofis um die Ski im Rennengelände zu richten.

Cross-Country Profile & Vise. Langlaufwachsprofilset und Fixierung für nordische Skier (skating und klassisch).

Que vous soyez débutant ou serviceman professionnel du fartage ou du tuning, le matériel doit toujours être bien fixé. TOKO vous propose à cet effet quelques dispositifs de serrage bien utiles.

Workbench and tools. La construction spéciale permet une extension modulaire en une table de travail professionnelle de Coupe du monde.

Support. Tous les dispositifs de serrage peuvent être fixés sur le support, qui est très léger et très stable tant dans le local à skis que dans la neige. Le support est également un auxiliaire apprécié par les pros de la Coupe du monde pour ajuster les skis dans l'aire de compétition.

Cross-Country Profile & Vise. Jeu de profils pour serrage des skis de fond aux fins de fartage et fixation pour skis nordiques (skating et classique).

Non importa se principiante o esperto tecnico di assistenza, per la preparazione della base e per l'applicazione della sciolina è sempre consigliabile fissare sci e snowboard in modo corretto. TOKO offre a tale scopo alcuni utili dispositivi di fissaggio.

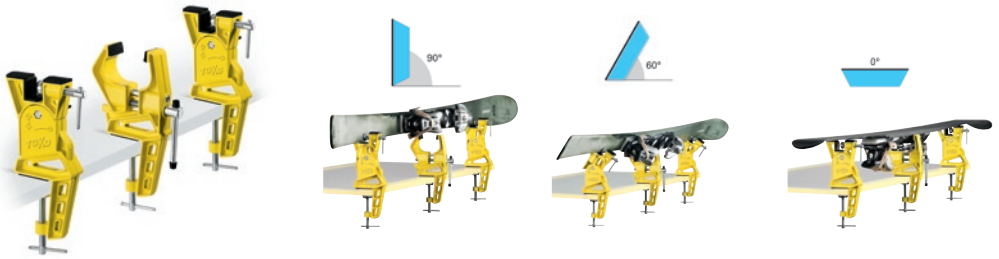
Workbench and tools. La speciale struttura consente l'ampliamento modulare al fine di ottenere un tavolo da lavoro professionale indicato per la Coppa del Mondo.

Support. Tutti i dispositivi di fissaggio possono essere montati sul Supporto. È leggero e stabile sia in laboratorio che sulla neve. Il Supporto è un popolare ausilio dei professionisti della Coppa del mondo per preparare gli sci sul terreno di gara.

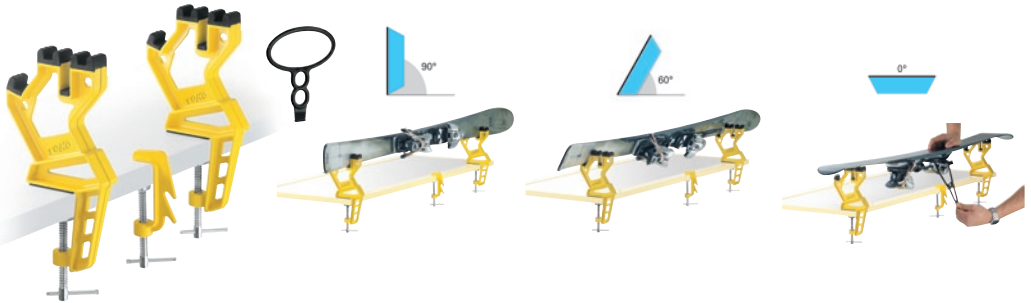
Cross-Country Profile & Vise. Set di sciolinatura nordic e fissaggio per sci di fondo (skating e classici).



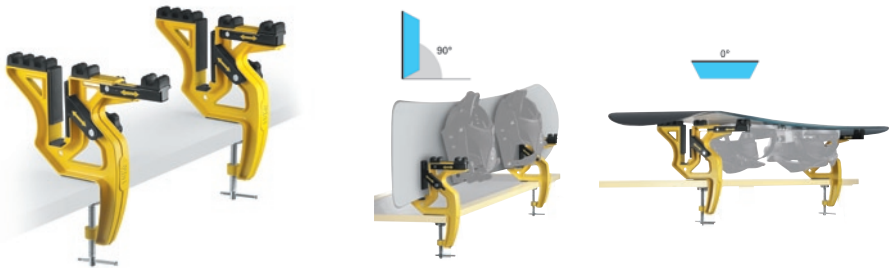
Ski Vise World Cup



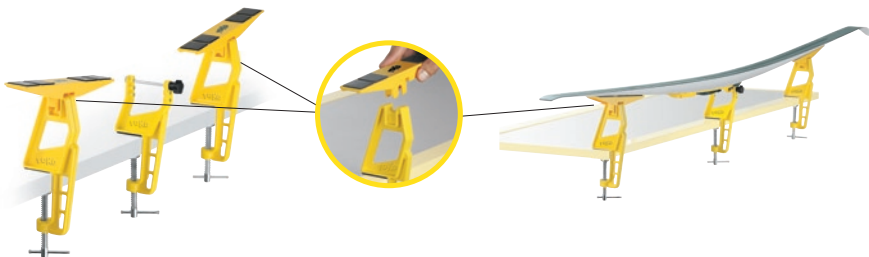
Ski Vise Free (for all types of Ski) perfect for Powderski, Freestyle Ski, Park & Pipe



Board Grip



Ski Vise Nordic



Dibloc High Fluoro. Hochfluoriertes Heisswaxsystem für Wettkämpfe. Die hochfluorierte Serie überzeugt durch perfekte Gleiteigenschaften und bisher unerreichte Waxhaftdauer auf sehr langen Distanzen. Das sehr geschmeidige Wax lässt sich hervorragend einbügeln und dringt extrem tief in den Belag ein. Abgestimmt im entsprechenden Temperaturbereich sorgt Dibloc High Fluoro für einen professionell präparierten Belag für den anspruchsvollen Race-Einsatz.

Dibloc High Fluoro



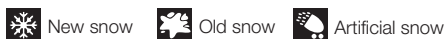
Dibloc Low Fluoro. Leichtfluoriertes Heisswaxsystem für Wettkämpfe und Training. Diese qualitativ hochstehenden Waxe sorgen für exzellentes Gleiten beim Training, bieten hochstehende Belagspflege und eignen sich sehr gut für die Behandlung neuer sowie ausgelaugter Beläge.

Dibloc Low Fluoro



System-3. Leicht zu verarbeitendes Hydro-Carbon-Wax, welches dank hervorragender Abriebsfestigkeit für Training auf Neu-, Alt- und Kunstschnee sowie für die Belagspflege eingesetzt wird.

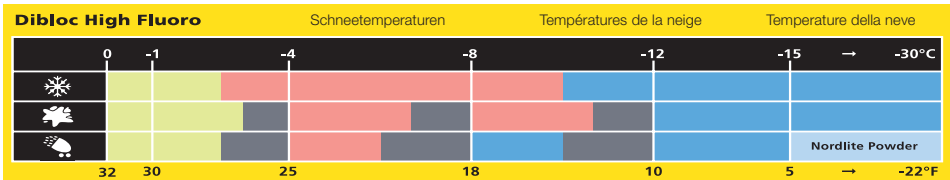
System-3





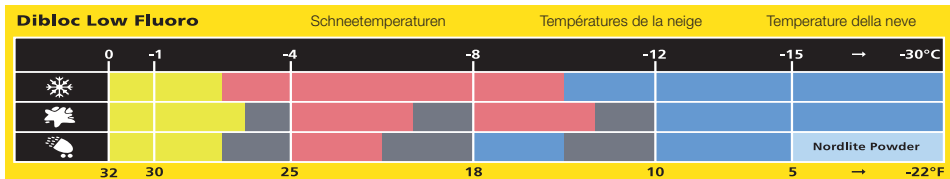
Dibloc High Fluoro. Système de farts à chaud hautement fluorés pour la compétition. La gamme à haute teneur de fluor convainc par ses excellentes propriétés de glisse et son incomparable adhérence sur de très longues distances. Le fart très souple se laisse facilement appliquer et pénètre profondément dans la semelle. Le Dibloc High Fluoro, adapté à la plage de température donnée, garantit un partage professionnel de la semelle pour le sport de compétition exigeant.

Dibloc High Fluoro. Sistema di scioline a caldo altamente fluorurate da competizione. Questa serie altamente fluorurata convince perché le proprietà di scivolamento sono perfette e la sciolina aderisce allo sci per un durata finora mai raggiunta per distanze molto lunghe. La sciolina è molto duttile, è estremamente adatta per l'applicazione con il ferro e penetra bene in profondità. Armonizzato al relativo range di temperatura il Dibloc High Fluoro assicura una preparazione professionale della soletta per l'esigente impiego nelle gare di sci.



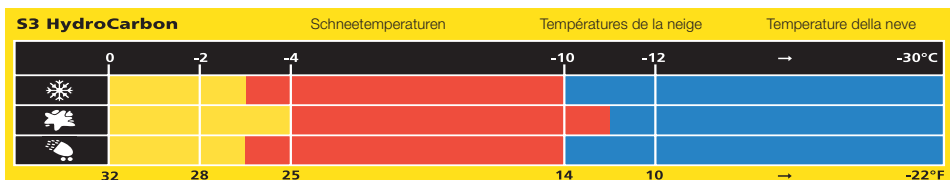
Dibloc Low Fluoro. Système de farts à chaud faiblement fluorés pour la compétition et l'entraînement. Ces farts haut de gamme assurent une superbe glisse à l'entraînement, sont d'excellents produits d'entretien pour la semelle et parfaits pour le traitement de semelles nouvelles ou usées.

Dibloc Low Fluoro. Sistema di scioline a caldo leggermente fluorurate per gare e allenamento. Queste scioline di alta qualità conferiscono agli sci eccellenti proprietà di scivolamento per l'allenamento, curano a fondo la soletta e sono ideali per il trattamento delle solette nuove e di quelle consumate.



System-3. Fart hydrocarboné simple à utiliser conçu, grâce à son excellente résistance à l'usure, pour l'entraînement sur la neige fraîche, ancienne et artificielle ainsi que pour l'entretien de la semelle.

System-3. Sciolina all'idrocarburo di facile applicazione che, grazie alla sua sorprendente resistenza all'attrito, viene utilizzata sia per l'allenamento su neve nuova, vecchia e artificiale, sia per il trattamento delle solette.





**Mammut Sports Group AG**  
Industriestrasse Birren  
CH-5703 Seon  
Tel. +41 62 769 81 81  
[www.toko.ch](http://www.toko.ch), [info@toko.ch](mailto:info@toko.ch)